



CONSEIL RÉGIONAL
DE DÉVELOPPEMENT SOCIAL
DES LAURENTIDES

Rapport d'activités 2018-2019



Table des matières

Avant-propos	2
Mot de la présidente	3
Présentation de l'organisme	4
Les organismes-membres 2018-2019	5
Conseil d'administration 2018-2019	6
Notre mission	8
Notre vision	8
Nos valeurs	8
Faits saillants 2018-2019	9
Réseau québécois de développement social (RQDS):.....	9
Collectif pour un Québec sans pauvreté :	9
Comité aviseur du Plan d'action gouvernemental pour l'inclusion économique et la participation sociale 2017-2023 (PAGIEPS) :.....	9
Tournée de sensibilisation et d'écoute en faveur du développement social (Hiver 2019)	10
Comité logement des Laurentides	14
Membres du comité logement des Laurentides pour l'année 2018-2019	15
Partenaires financiers 2018-2019	16
Coordonnées	17

Avant-propos

Suivront les faits saillants de l'année pour la période du 1^{er} avril 2018 au 31 mars 2019, concernant l'administration du Conseil régional de développement social des Laurentides.

Toute personne souhaitant en savoir plus sur le CRDSL est invitée à visiter notre site internet au www.crdsl.com. Conçu à l'image d'un carrefour d'informations, cet outil vise à réunir ses adhérents autour de la même vision du développement social, à savoir que la véritable grandeur d'une communauté ne se mesure pas à la quantité de ses membres, mais à la qualité du sentiment d'appartenance qu'ils auront construit. Le CRDSL est également présent sur le média social *Facebook* qui constitue une façon dynamique de se tenir informé des activités de notre organisme. En ce sens, vous êtes invités à aimer notre page et à en partager les publications qui peuvent être pertinentes pour votre réseau de contacts.

Sur ce, le CRDSL est fier de vous présenter son bilan annuel et vous souhaite une excellente lecture.



LAURE VOILQUIN
PRÉSIDENTE DU CRDSL

Mot de la présidente

Le CRDSL a connu une année sous le signe de la mobilisation. La tournée d'écoute et de sensibilisation en faveur du développement social dans les 7 MRC de la région et la Ville de Mirabel a occupé l'essentiel de nos ressources.

L'expérience et les compétences de Mathieu Harkins, arrivé en septembre dernier, lui ont permis de coordonner la tournée en étroite collaboration avec les huit tables locales en développement social dans le respect de leurs spécificités locales. Celles-ci ont réalisé un travail admirable auprès de leurs partenaires, poursuivant l'objectif commun de sensibiliser, entre autre, leurs élus municipaux et d'utiliser l'intelligence collective pour dresser le portrait des enjeux sociaux de leur territoire.

Développer une vision partagée n'est pas chose facile. Et bien la dernière année a démontré qu'au-delà des divergences, tous les acteurs sont engagés et mobilisés pour le développement social. Au-delà des réalités locales et régionales et des échanges francs, demeurent les valeurs communes d'inclusion, de collaboration et de respect. J'ai même senti le délicieux parfum d'un sentiment d'appartenance à la région des Laurentides naître du mélange des saveurs locales issues des huit territoires.

En raison d'une instabilité dans le financement de la permanence, la dernière année s'est avérée chargée pour le conseil d'administration du CRDSL dont je remercie chacun des membres pour son dévouement. Nous ne pouvons naturellement passer sous silence le départ de la directrice générale, Monique Ménard, en juin dernier, qui, nous en sommes ravis, contribue toujours dans ses nouvelles fonctions au développement social de la région, une cause qu'elle a toujours eu à cœur, merci Monique!

Le comité exécutif composé d'Anick Lorrain, Lise Desrochers, Danièle Savoie et moi-même, a porté l'organisation tout au long de l'année. Mesdames, votre implication est exemplaire, travailler à vos côtés est inspirant et motivant. Vous avez toute ma gratitude.

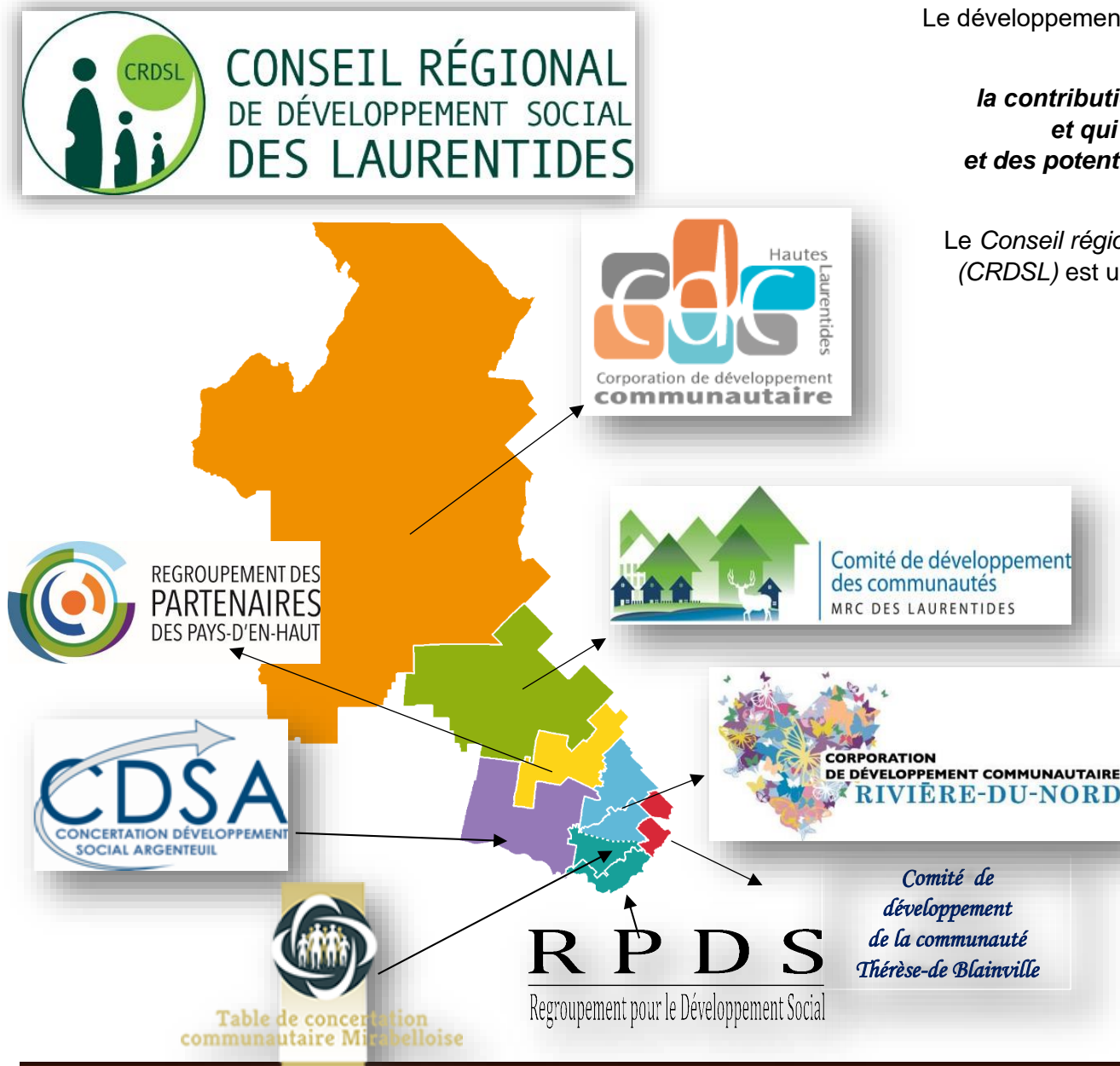
Enfin, le CRDSL peut compter sur l'indéfectible soutien d'Hélène Bélanger-Bonneau tant pour représenter l'organisme que pour sa détermination dans la recherche de financement, merci chère Hélène pour toutes ces heures dédiées à notre organisation!

Collectivement, nous continuerons à œuvrer au mieux-être de nos concitoyennes et de nos concitoyens. Ensemble, nous améliorerons nos façons de nous concerter. Unis, nous bénéficierons du financement qui nous permettra de poursuivre notre mission.

À l'avenir du CRDSL!

Laure Voilquin, présidente

Présentation de l'organisme



Le développement social dans les Laurentides c'est :

« Un ensemble de processus qui appellent la contribution conjointe de l'État et de la société civile et qui visent l'amélioration des conditions de vie et des potentiels des personnes et des communautés. »

Le Conseil régional de développement social des Laurentides (CRDSL) est une instance de concertation et de planification en matière de développement social régional.

Il est constitué d'un représentant de chacun des huit regroupements locaux de développement social de MRC et de plusieurs représentants de différents secteurs d'intervention.

Les membres sont des personnes mandatées en tant que représentants d'organismes à but non lucratif, de groupes communautaires, d'organismes publics, parapublics ou gouvernementaux, d'entreprises d'économie sociale, du milieu politique ou d'organisations philanthropiques en lien avec le développement social.

Chaque membre s'engage dans une démarche solidaire qui vise à favoriser la qualité de vie et l'épanouissement des personnes vivant sur le territoire des Laurentides.

Les organismes-membres 2018-2019

Centraide Gatineau-Labelle Hautes-Laurentides

Centraide Laurentides

Centre d'accompagnement personnalisé pour jeunes enceintes ou mères (CAPJEM)

Comité développement de la communauté Thérèse-de Blainville

Comité développement des communautés de la MRC Laurentides

Commission scolaire des Laurentides

Concertation développement social Argenteuil (CDSA)

Conseil de développement pour l'excellence sportive des Laurentides (CDESL)

Conseil de la culture des Laurentides

Coopérative de solidarité des entreprises d'économie sociale des Laurentides (CSEEL)

Corporation de développement (CDC) communautaire des Hautes-Laurentides

Corporation de développement (CDC) communautaire de Rivière-du-Nord

Direction de la Santé publique du CISSS des Laurentides

Fédération des OBNL d'habitation de Laval-Laurentides-Lanaudière (FOH3L)

Fondation Laurentides

L'Alliance pour des environnements favorables aux saines habitudes de vie des Laurentides

L'Appui Laurentides

Le Coffret

Le Phare des Affranchies

Mesures alternatives des Vallées du Nord

Moisson Laurentides

Office municipal d'habitation (OMH) de Saint-Jérôme

Partenaires pour la réussite éducative des Laurentides (PREL)

Québec en forme

Regroupement alimentaire des Laurentides (RÉGAL+)

Regroupement des tables de concertation et des partenaires de la MRC des Pays-d'en-Haut

Regroupement pour la concertation des personnes handicapées des Laurentides (RCPHL)

Regroupement pour le développement social de Deux-Montagnes (RPDS)

Réseau Femmes Laurentides (RFL)

Services Québec

Signature Bois Laurentides

Table de concertation communautaire de Mirabel (TCCM)

Table de concertation régionale Des Aînés des Laurentides

Conseil d'administration 2018-2019

Administrateurs

	Noms	Territoire de MRC	Organismes représentés	Noms	Territoire de MRC	Organismes représentés
8 Représentants de territoires de MRC	Laure Voilquin Présidente	Laurentides		Billy Morin	Argenteuil	
	Marie-Hélène Gaudreau	Antoine-Labelle		Anick Lorrain Trésorière	Mirabel	
	Christine Nantel	Pays-d'en-Haut		Diane Richard	Rivière-du-Nord	
	Mariama Dalanda Baldé	Thérèse-de-Blainville	<p><i>Comité de développement de la communauté Thérèse-de-Blainville</i></p>	Marie-Claude Renaud	Deux-Montagnes	<p>R P D S Regroupement pour le Développement Social</p>

Conseil d'administration 2018/2019 (suite)

	Noms	Territoire	Organismes représentés
5 représentants de secteurs	Catherine Landry-Larue	Représentants pour l'ensemble de la région des Laurentides	 Coopérative de solidarité des entreprises d'économie sociale des Laurentides
	Danièle Savoie Secrétaire		 Regroupement alimentaire des Laurentides +
	Diane Lesiège		 Table de concertation régionale des aîné-e-s des Laurentides
	Hélène Bélanger- Bonneau		Centre intégré de santé et de services sociaux des Laurentides Québec
	Lise Desrochers Vice-présidente		 Centraide Laurentides

Notre mission

Le CRDSL a comme mission, à titre d'instance de concertation régionale multisectorielle autonome, d'accroître et de soutenir la capacité d'action collective en développement social de la région des Laurentides.

Notre vision

D'ici 5 ans, par son action rassembleuse, le CRDSL sera reconnu pour ses capacités de mobilisation de l'ensemble des acteurs concernés pour contribuer à trouver des solutions à des enjeux collectifs et pour faciliter la mise en œuvre de projets structurants et concrets dans trois axes d'intervention :

1. Agir en faveur du développement social
2. Soutenir la lutte contre la pauvreté et l'exclusion sociale
3. Favoriser l'accès au logement abordable

Nos valeurs

Les pratiques de gestion et les actions du CRDSL s'articulent autour de cinq grandes valeurs qui concrétisent la culture de l'organisme et guident les membres dans leurs actions, leurs projets et leurs relations avec les partenaires. Elles agissent à titre de principes directeurs.

Respect Le respect implique d'être à l'écoute des besoins des communautés selon leurs priorités, leurs pratiques, leur culture et leur propre rythme de changement.

Égalité Tous les acteurs en développement social dans les Laurentides sont considérés de manière égalitaire sans égard à la portée de leur intervention, leur pouvoir et leurs capacités techniques. Cette approche égalitaire permet des échanges constructifs entre les représentants de la société civile, du milieu communautaire et de l'État.

Démocratie La démocratie encourage la pleine participation des membres dans la concertation et dans le processus de prise de décisions. Elle favorise la participation citoyenne.

Solidarité La solidarité s'exprime par l'entraide, la coopération et la concertation plutôt que par la compétition. Elle assure la cohésion dans les démarches et mobilise les acteurs vers des objectifs communs. C'est un puissant moteur de transformation sociale.

Transparence L'objectif de la transparence est d'établir une relation de confiance. La transparence implique que soit communiquée une information complète et de qualité.

Faits saillants 2018-2019

Réseau québécois de développement social (RQDS):

En tant que membre du RQDS, le CRDSL est l'instance régionale en développement social pour la région des Laurentides. Le CRDSL a continué à maintenir des liens étroits avec ce regroupement en 2018-2019, notamment en contribuant à la mise à jour du portrait des démarches régionales en développement social.

Collectif pour un Québec sans pauvreté :

Le CRDSL est maintenant reconnu en tant que collectif régional représentant la région des Laurentides au sein du Collectif pour un Québec sans pauvreté. Trois tables de concertation locales (Rivière-du-Nord, Argenteuil et Antoine-Labelle) ont obtenu un appui financier du Collectif pour organiser des activités de sensibilisation dans le cadre de la campagne électorale provinciale de l'automne 2018.

Comité aviseur du Plan d'action gouvernemental pour l'inclusion économique et la participation sociale 2017-2023 (PAGIEPS) :

Le CRDSL et les tables de concertation locales ont participé activement aux travaux du Comité aviseur du PAGIEPS. La mise en œuvre du PAGIEPS est assurée par le Fonds québécois d'initiatives sociales (FQIS) qui consacre 5 227 162\$ à la région des Laurentides pour la période allant du 1er avril 2018 au 31 mars 2023. Le CRDSL est officiellement représenté par Hélène Bélanger-Bonneau au sein du Comité aviseur.

Comité de pilotage de la Tournée et des Rendez-vous de collaboration en développement social :

Un comité de pilotage composé de Philippe Leclerc (CPÉRL), Marie-Noëlle Roy (MAMH), Lise Desrochers (Centraide), Laure Voilquin (Centraide), Danièle Savoie (Régali+), Hélène Bélanger-Bonneau (DSP), Sonia Gascon (CISSS), Mathieu Harkins (CRDSL) ainsi que de Matthieu Piegay et Maïa Poulin de la Coop Niska a été mis sur pied afin d'encadrer, dans un premier temps, la démarche de Tournée (détails à la page suivante). Suite à la réalisation de la Tournée, le Comité de pilotage a poursuivi ses activités en se concentrant notamment sur l'organisation du premier Rendez-vous de collaboration en développement social (24 mai 2019).

Tournée de sensibilisation et d'écoute en faveur du développement social (Hiver 2019)



La Tournée de sensibilisation et d'écoute a été initiée et portée par le CRDSL en collaboration avec les partenaires suivants : *L'Alliance pour des environnements favorables aux saines habitudes de vie des Laurentides*, *Centraide Gatineau-Labelle-Hautes-Laurentides*, *Centraide Laurentides*, *Le CISSS des Laurentides*, *Le Conseil des préfets et des élus de la région des Laurentides*, *Le Ministère des Affaires municipale et de l'Habitation (Fonds conjonctuel de développement)*. La Tournée n'aurait pas été possible sans l'implication des partenaires locaux en développement social (voir la liste des organismes responsables des rencontres locales à la page suivante).



TOURNÉE DE SENSIBILISATION ET D'ÉCOUTE EN FAVEUR DU DÉVELOPPEMENT SOCIAL DANS LES LAURENTIDES

Une rencontre de sensibilisation et d'écoute a eu lieu dans chacune des huit MRC de la région (incluant la Ville de Mirabel). Ces rencontres visaient à mieux définir la notion de développement social, à mieux comprendre les besoins et à identifier les enjeux, défis, pratiques et actions ayant un impact sur les conditions de vie des personnes et des communautés. Les regroupements locaux en développement social ont tenu leurs rencontres en fonction de leurs réalités et de leurs attentes respectives avec le soutien du CRDSL et de ses partenaires. Organiser, mobiliser, animer, synthétiser, voilà le travail considérable que chaque comité local a accompli et le CRDSL tient à les en remercier chaleureusement !

Les participants invités : Élus et gestionnaires des municipalités locales et des MRC, acteurs du développement social, des personnes et des communautés de chaque territoire de la région des Laurentides, acteurs du développement économique, acteurs du secteur de l'éducation, agents et gestionnaires de ministères régionaux.

MRC d'Antoine-Labelle : Le mercredi 20 février de 8h30 à midi / Lieu : Auberge l'Étape (265 Boul. Albiny-Paquette, Mont-Laurier) / Organisation responsable : **Corporation de développement communautaire des Hautes-Laurentides**

MRC d'Argenteuil : Le mardi 26 février en avant-midi (9h à midi/ Lieu : Centre communautaire Louis Renaud (270 route du Canton, Brownsburg-Chatham) / Organisation responsable : **Concertation en développement social Argenteuil**

MRC de Deux-Montagnes : Le vendredi 1^{er} mars de 8h à midi / Lieu : La Maison du citoyen (184 rue Saint-Eustache, Saint-Eustache) / Organisation responsable : **Regroupement pour le développement social de Deux-Montagnes**

MRC des Laurentides : Le jeudi 28 février de 8h30 à midi / Lieu : Fairmont Mont-Tremblant (3045 Chemin de la Chapelle, Mont-Tremblant)/ Organisation responsable : **Comité de développement des communautés de la MRC des Laurentides**

Ville de Mirabel : Le mardi 19 février de 9h à midi (La rencontre sera suivie d'un dîner réseautage / Lieu : Centre culturel du Domaine Vert (17530 Jacques-Cartier, Mirabel) / Organisation responsable : **Table de concertation communautaire mirabelloise**

MRC des Pays-d'en-Haut : Le mercredi 27 février de 9h à midi / Lieu : Salle du bingo de Sainte-Adèle (555 Boulevard de Sainte-Adèle, Sainte-Adèle) / Organisation responsable : **Regroupement des partenaires de la MRC des Pays-d'en-Haut**

MRC de Rivière-du-Nord : Le vendredi 22 février de 9h à 14h / Lieu : Centre communautaire Notre-Dame (655 rue Filion, Saint-Jérôme) / Organisation responsable : **Corporation de développement communautaire Rivière-du-Nord**

MRC de Thérèse-de-Blainville : Le mardi 26 février de 8h à midi (accueil dès 7h30) / Lieu : Centre socio-culturel Chavigny (480 rue de Chavigny, Boisbriand) / Organisation responsable : **Comité de développement des communautés Thérèse-de-Blainville**

TABLEAU DES PRÉSENCES AUX 8 RENCONTRES DE LA TOURNÉE DE SENSIBILISATION ET D'ÉCOUTE EN FAVEUR DU DÉVELOPPEMENT SOCIAL DANS LA RÉGION DES LAURENTIDES (HIVER 2019)

MRC	Élus municipaux	Employés municipaux	Organismes locaux	Organismes régionaux	Attachés politiques provinciaux / fédéraux		Philanthropie / services sociaux / éducation / autres				Total
Antoine-Labelle	20	2	26	7	1	1	3	9	2	2	73
Argenteuil	6	10	17	8	2	0	1	6	3	2	55
Deux-Montagnes	5	6	27	11	0	1	1	9	0	10	70
Laurentides	9	7	24	12	2	1	4	10	0	5	74
Mirabel	1	4	21	8	1	1	2	3	1	0	42
Pays-d'en-Haut	10	5	35	15	4	1	1	7	0	7	85
Rivière-du-Nord	3	10	27	27	3	2	1	7	8	6	94
Thérèse-de-Blainville	5	4	23	7	3	2	0	7	0	1	52
Total	59	48	200	95	16	9	13	58	14	34	546

LISTE DES MUNICIPALITÉS LOCALES AYANT ÉTÉ REPRÉSENTÉES PAR DES ÉLUS ET/OU EMPLOYÉS MUNICIPAUX DANS LE CADRE DE LA TOURNÉE DE SENSIBILISATION ET D'ÉCOUTE EN FAVEUR DU DÉVELOPPEMENT SOCIAL

MRC	Municipalités locales représentées	Proportion	*Population totale des municipalités représentées
Antoine-Labelle	Saint-Aimé-du-Lac-des-Îles / Kiamika / Nominique / Rivière-Rouge / La Macaza / Lac-Saguay / Chute-Saint-Philippe / Lac-des-Écorces / Lac-Saint-Paul / Mont-Saint-Michel / Mont-Laurier	11/17	28 535 personnes (80%)
Argenteuil	Lachute / Gore / Mille-Isles / Brownsburg-Chatham / Grenville / Harrington	6/9	26 402 personnes (80%)
Deux-Montagnes	Saint-Eustache / Pointe-Calumet / Saint-Placide	3/7	53 686 personnes (52%)
Laurentides	Val-David / Sainte-Agathe-des-Monts / Saint-Faustin-Lac-Carré / Arundel / Amherst / Brébeuf / Lac-Supérieur / Val-des-Lacs / Mont-Tremblant / La Conception / Lac-Tremblant-Nord / Labelle / Montcalm	13/20	39 585 personnes (82%)
Mirabel	Mirabel	1/1	53 439 personnes (100%)
Pays-d'en-Haut	Sainte-Marguerite-du-Lac-Masson / Sainte-Adèle / Piedmont / Saint-Sauveur / Saint-Adolphe-d'Howard /	5/10	33 838 personnes (77 %)
Rivière-du-Nord	Saint-Colomban / Saint-Jérôme / Sainte-Sophie / Prévost / Saint-Hippolyte	5/5	132 959 personnes (100%)
Thérèse-de-Blainville	Boisbriand / Sainte-Thérèse / Blainville / Rosemère / Bois-des-Filion	5/7	137 145 personnes (85%)
Total régional		49/76	505 589 personnes (83%)

*Population (Décret 2018)

Au total, 59 élus locaux et 48 employés municipaux ont participé à la Tournée

Chacune des 8 MRC a été représentée par son préfet et/ou des employés

49 des 76 municipalités locales de la région ont été représentées (64%)

Les 49 municipalités représentées comptent pour 83% de la population de la région (505 589 personnes)

Comité logement des Laurentides

Le logement est un des déterminants essentiels de l'état de santé et de bien-être des individus et des familles. Un logement insalubre, trop cher ou peu sûr augmente le risque d'apparition de problèmes de santé pris dans son sens large incluant la santé physique, la santé mentale et le bien-être général. Tout effort pour améliorer les logements en termes d'abordabilité, d'accessibilité, de sécurité et de salubrité engendre une amélioration au niveau de la santé et du bien-être de ses occupants.



Au niveau de la région des Laurentides, le logement s'inscrit dans les préoccupations des organismes communautaires et publics ainsi que celles de la population. La situation de l'accessibilité à des logements à prix raisonnables pour les personnes moins nanties de la région est constatée et déplorée à plusieurs niveaux. Dans les Laurentides, 36.7% des ménages locataires subissent des coûts d'habitation équivalant ou excédant 30 % du revenu. (Statistique Canada, Recensement 2016)

Considérant la nécessité d'augmenter l'offre de logements communautaires, sociaux et abordables et d'en faciliter l'accès à tous, le Comité régional en logement des Laurentides s'est donné comme mandat, en étroite collaboration avec les représentants en logement des territoires de MRC, de même qu'avec différents partenaires intersectoriels locaux et régionaux, les principales orientations suivantes :

- Démontrer l'impact et les retombées du logement abordable pour les communautés et l'économie locale auprès des milieux politiques, municipaux et les promoteurs privés
- Effectuer des représentations aux instances concernées pour faire valoir la problématique du logement..
- Outiller et soutenir les communautés locales dans la réalisation de leurs projets et selon leurs besoins ou attentes.
- Partager les informations, les expertises, les expériences et les outils par le biais des rencontres du comité et de la page web dédiée au comité sur le site internet du CRDSL.
- Favoriser une relation active et un soutien réciproque entre les paliers local/régional/national.
- Travailler à identifier des problématiques spécifiques qui freinent le développement de logements abordables et proposer des pistes de solutions.
- Faire connaître les programmes de financement provinciaux et fédéraux pour la construction et la rénovation de logements abordables

Membres du comité logement des Laurentides pour l'année 2018-2019

Répondants régionaux et personnes-ressources :

- Monique Ménard, Groupe de Ressources Techniques Laurentides
- Alain Trépanier, Centraide Laurentides
- Hélène Bonneau-Bélanger, Direction de Santé publique du CISSS Laurentides
- Afhin Hojati, Office des personnes handicapées du Québec (OPHQ)
- Daniel Denis, OMH de Saint-Jérôme
- Jessie Poulette, Fédération des OSBL d'habitation Laval-Laurentides-Lanaudière (FOH3L)
- Marcel Pedneault, Fédération des coopératives d'habitation intermunicipale de Montréal métropolitain (FECHIMM)
- Sonia Charbonneau, CISSS Laurentides
- Philippe Leclerc, Conseil des préfets et des élus des Laurentides
- Annabel Tourangeau, Regroupement pour la Concertation des personnes handicapées des Laurentides

Délégués et personnes-ressources des territoires de MRC :

- MRC d'Argenteuil : Karin Darnajou, organisatrice communautaire du CISSS des Laurentides
- MRC Antoine-Labelle : Michel Bolduc, Maison Lyse Beauchamp
- MRC Deux-Montagnes : Serge Gilbert (APEL)
- MRC des Pays-d'en-Haut : Ève Robinson, organisatrice communautaire du CISSS des Laurentides
- Mirabel : Anick Lorrain (Table de concertation communautaire Mirabelloise) et Josée Boisvert, Centre d'hébergement Mirabel
- MRC des Laurentides : Chantal Petit, CAP JEM
- MRC Rivière-du-Nord : Sylvie Plante, Comité logement de la CDC Rivière-du-Nord et Maison de Sophia
- MRC Thérèse-De Blainville : Benoit Lacoste, Resto Pop Thérèse-de-Blainville

Partenaires financiers 2018-2019

*Nous remercions tous nos partenaires financiers,
sans qui tous ces projets structurants de développement social n'auraient pu se réaliser.*

**Centre intégré
de santé
et de services sociaux
des Laurentides**

Québec 

**Affaires municipales
et Habitation**

Québec 



Coordonnées



CONSEIL RÉGIONAL DE DÉVELOPPEMENT SOCIAL DES LAURENTIDES

☞ 100, boulevard des Hauteurs
Saint-Jérôme, QC J7Y 1R5

☞ Tél.: 514-912-3149

☞ Site internet : www.crdsl.com

☞ Courriel : info@crdsl.com

Coordonnateur :

Mathieu Harkins

coordonnateur.crdsl@gmail.com



Un partenaire dans l'action !