



CONSEIL RÉGIONAL
DE DÉVELOPPEMENT SOCIAL
DES LAURENTIDES

Rapport d'activités 2017-2018



Acronymes

AGA	Assemblée générale annuelle
CA	Conseil d'administration
CDC	Corporation de développement communautaire
CISSS	Centre intégré de santé et de services sociaux
CPÉRL	Conseil des préfets et des élus de la région des Laurentides
CRDSL	Conseil régional de développement social des Laurentides
FARR	Fonds d'appui au rayonnement des régions du MAMOT
FLAC	Fondation Lucie et André Chagnon
MAMOT	Ministère des Affaires municipales et de l'Occupation du Territoire
MTESS	Ministère du Travail, de l'Emploi et de la Solidarité sociale
MRC	Municipalité régionale de comté
PAGSIS	Plan d'action gouvernemental pour la solidarité et l'inclusion sociale
PAGIEPS	Plan d'action gouvernemental pour l'inclusion économique et la participation sociale
PREL	Partenaires pour la réussite éducative des Laurentides
RCPHL	Regroupement pour la concertation des personnes handicapées des Laurentides
RQDS	Réseau québécois de développement social
SHQ	Société d'habitation du Québec
TCRAL	Table de concertation régionale des aînés des Laurentides

Table des matières

Acronymes	1
Avant-propos	3
Mot de la présidente	4
Mot de la direction générale	5
Présentation de l'organisme	6
Les organismes-membres 2017-2018	7
Conseil d'administration 2017-2018	8
Notre mission	10
Notre vision	10
Nos valeurs	10
Faits saillants 2017-2018	11
Planification Stratégique 2017-2022	11
Vigie sur les opportunités de développement pour les Laurentides:	12
Rencontres des membres	12
Réflexion de lutte à la pauvreté par la réussite éducative	12
Consultation prébudgétaire provinciale.....	13
Collectif pour un Québec sans pauvreté	13
Conseil des préfets et élus de la région des Laurentides (CPÉRL)	13
Préconsultation #2 du CPÉRL en vue de la Conversation régionale.....	14
23 mars 2018 Conversation régionale avec le Conseil des préfets et des élus de la région des Laurentides	15
Comité logement des Laurentides.....	17
Rapport « Viser la santé et la qualité de vie dans nos milieux – Les avantages du logement social, communautaire et abordable »	18
Membres du comité logement des Laurentides pour l'année 2017-2018.....	19
Partenaires financiers 2017-2018.....	20
Coordonnées	21

Avant-propos

Suivront les faits saillants de l'année pour la période du 1^{er} avril 2017 au 31 mars 2018, concernant l'administration du Conseil régional de développement social des Laurentides.

Toute personne souhaitant en savoir plus sur le CRDSL est invitée à visiter notre site internet au www.crdsl.com. Conçu à l'image d'un carrefour d'informations, cet outil vise à réunir ses adhérents autour de la même vision du développement social, à savoir que la véritable grandeur d'une communauté ne se mesure pas à la quantité de ses membres, mais à la qualité du sentiment d'appartenance qu'ils auront construit.

Sur ce, le CRDSL est fier de vous présenter son bilan annuel et vous souhaite une excellente lecture.

Mot de la présidente



LAURE VOILQUIN
PRÉSIDENTE DU CRDSL

Fortement appuyé par ses membres, le CRDSL part en tournée dans les MRC des Laurentides dans un contexte politique, économique et social en effervescence et stimulant, laissant entrevoir des opportunités de concertations et de complémentarités intersectorielles: nouvelles compétences des MRC en vertu de la Loi sur les compétences municipales, en matière de développement local et régional. Et ce tandis que se déploie la nouvelle mouture du Plan d'action gouvernemental pour l'inclusion économique et la participation sociale 2017-2023, la nouvelle Stratégie gouvernementale pour assurer l'occupation et la vitalité des territoires 2018-2022 (MAMOT) et le Fonds d'appui au rayonnement des régions (FARR).

La directrice générale, Monique Ménard, n'a pas ménagé ses efforts pour faire reconnaître la nécessité du CRDSL et de son financement tout au long de la dernière année. Monique, tu as accompli un travail admirable et dépassé nos attentes, merci du fond du cœur pour ton engagement sincère et ton intégrité. J'aimerais souligner par ailleurs l'implication et la disponibilité des membres du conseil d'administration qui ont su prendre des décisions éclairées, merci à vous tous.

La confiance, la justesse de nos actions et la conviction nous ont donné des ailes : la planification stratégique est née. Nos membres sont mobilisés et de nouveaux partenariats bâtis ou en voie de l'être. Nous œuvrons tous ensemble, locaux et régionaux, à améliorer les conditions de vie des citoyens des Laurentides et notamment, les plus vulnérables et à bâtir la collectivité en suscitant l'action concertée des territoires qui forment notre région, celle que beaucoup nous envient.

Des défis? Absolument! Se concerter dans un territoire aussi vaste comprenant des disparités et des spécificités considérables représente un défi. Se concerter au nom du développement social, inclusif et juste, un concept large qui réunit des champs d'action aussi nombreux que variés, représente un défi. Soutenir, mobiliser, intégrer, représenter nos membres dans un contexte financier précaire représente un défi de taille. Et c'est avec brio que collectivement, nous continuons à nous relever les manches pour que les Laurentides offrent une meilleure qualité de vie à ses résidents et luttent contre la pauvreté et l'exclusion.

Au plaisir de mettre en commun nos expertises au profit du développement social des Laurentides!

Laure Voilquin, présidente



Monique Ménard
Directrice générale

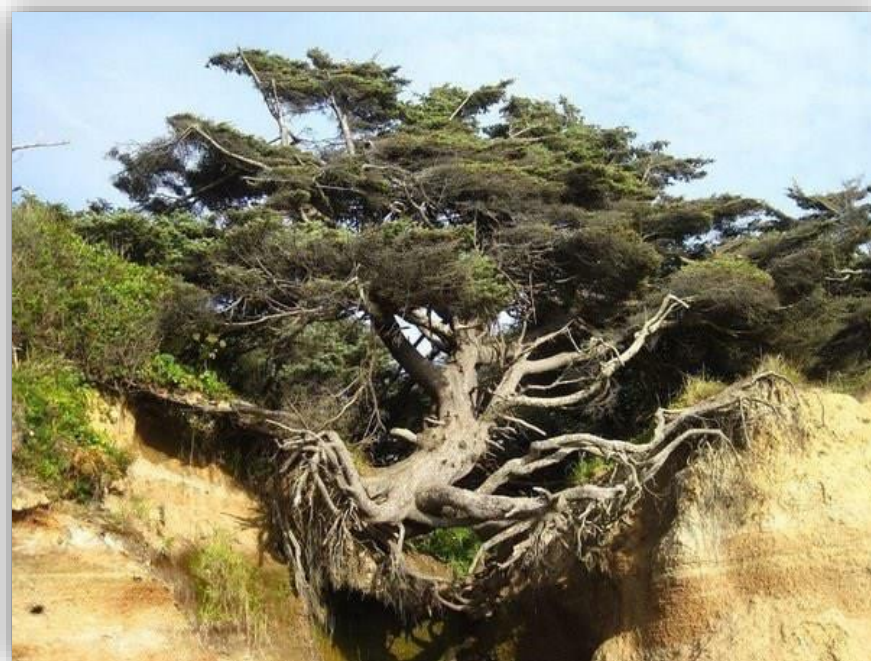
Mot de la direction générale

Tout comme cet arbre solide qui malgré le vide sous ses racines, s'agrippe grâce à la profondeur de celles-ci bien ancrées, le CRDSL est resté debout malgré un modeste budget financier.

Personnellement je me suis « agrippée » aux possibilités amenées par le FARR et le PAGIEPS et aussi aux membres du conseil d'administration qui étaient toujours à mes côtés afin de ne pas laisser tomber notre instance de concertation régionale.

C'est pourquoi je tiens à remercier tous les membres du conseil d'administration qui m'ont toujours soutenue dans mes actions et plus particulièrement la présidente Laure Voilquin qui m'a accompagnée dans plusieurs rencontres. Je tiens aussi à souligner la toute particulière contribution des membres, sans qui, et il faut le rappeler, le CRDSL n'existerait pas.

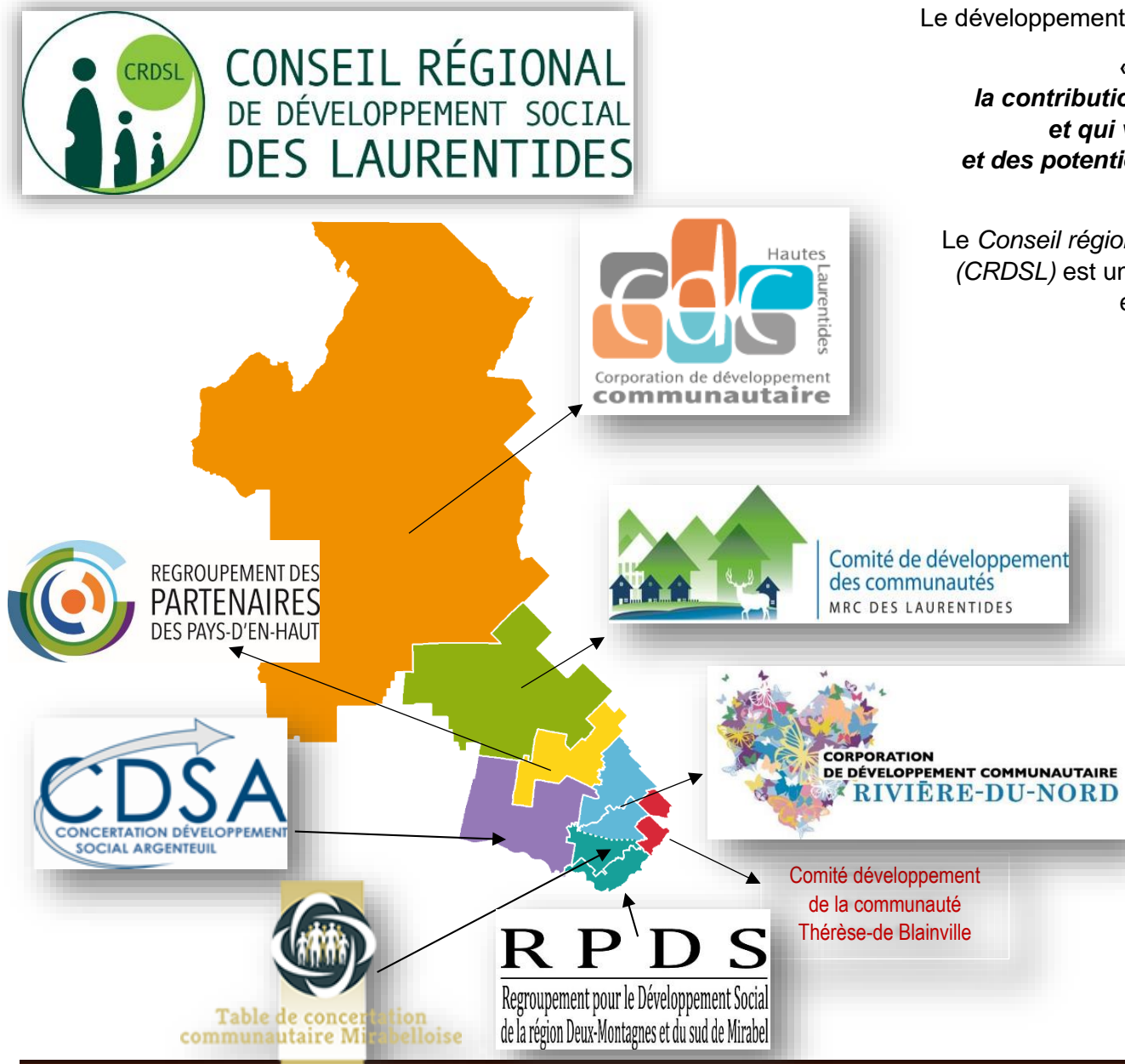
Grâce à ce travail d'équipe solidement enraciné dans la culture du CRDSL, nous avons traversé cette année de vaches maigres avec conviction, sachant que l'avenir proche nous réservait de belles surprises. Entre autres surprise, l'arrivée d'une permanence à la direction du Conseil des préfets et des élus des Laurentides, qui permettra de consolider nos acquis.



Merci à tous,

Monique Ménard

Présentation de l'organisme



Le développement social dans les Laurentides c'est :

« Un ensemble de processus qui appellent la contribution conjointe de l'État et de la société civile et qui visent l'amélioration des conditions de vie et des potentiels des personnes et des communautés. »

Le Conseil régional de développement social des Laurentides (CRDSL) est une instance de concertation et de planification en matière de développement social régional.

Il est constitué d'un représentant de chacun des huit regroupements locaux de développement social de MRC et de plusieurs représentants de différents secteurs d'intervention.

Les membres sont des personnes mandatées en tant que représentants d'organismes à but non lucratif, de groupes communautaires, d'organismes publics, parapublics ou gouvernementaux, d'entreprises d'économie sociale, du milieu politique ou d'organisations philanthropiques en lien avec le développement social.

Chaque membre s'engage dans une démarche solidaire qui vise à favoriser la qualité de vie et l'épanouissement des personnes vivant sur le territoire des Laurentides.

Les organismes-membres 2017-2018

Centraide Gatineau-Labelle Hautes-Laurentides	Laure Voilquin	Le Coffret	Line Chaloux
Centraide Laurentides	Lise Desrochers	Le Phare des Affranches	Nathalie Khat
Centre d'accompagnement personnalisé pour jeunes enceintes ou mères (CAPJEM)	Chantal Petit	Mesures alternatives des Vallées du Nord	Alain Desmarais
Comité développement de la communauté Thérèse-de Blainville	Paulette Clément	Moisson Laurentides	Annie Bélanger
Comité développement des communautés de la MRC Laurentides	Laure Voilquin	Office municipal d'habitation (OMH) de Saint-Jérôme	Daniel Denis
Commission scolaire des Laurentides	Julie Richer	Partenaires pour la réussite éducative des Laurentides (PREL)	Annie Grand-Mourcel
Concertation développement social Argenteuil (CDSA)	Billy Morin	Québec en forme	Sylvie Ferland
Conseil de développement pour l'excellence sportive des Laurentides (CDESL)	Christian Côté	Regroupement alimentaire des Laurentides (RÉGAL+)	Danièle Savoie
Conseil de la culture des Laurentides	Mélanie Gosselin	Regroupement des tables de concertation et des partenaires de la MRC des Pays-d'en-Haut	Sophie Larose et Danielle Desjardins
Coopérative de solidarité des entreprises d'économie sociale des Laurentides (CSEEL)	Catherine Landry-Larue	Regroupement pour la concertation des personnes handicapées des Laurentides (RCPHL)	Caroline Dupuis
Corporation de développement (CDC) communautaire des Hautes-Laurentides	Marie-Hélène Gaudreau	Regroupement pour le développement social de Deux-Montagnes (RPDS)	Karine Bourbonnais
Corporation de développement (CDC) communautaire de Rivière-du-Nord	Diane Richard	Réseau Femmes Laurentides (RFL)	Vicky Langlais
Direction de la Santé publique du CISSS des Laurentides	Hélène Bélanger-Bonneau	Services Québec	Claire Rigazio
Fédération des OBNL d'habitation de Laval-Laurentides-Lanaudière (FOH3L)	Jessie Poulette	Signature Bois Laurentides	Justine Quenneville-Éthier
Fondation Laurentides	François Mercier	Table de concertation communautaire de Mirabel (TCCM)	Anick Lorrain
L'Alliance pour des environnements favorables aux saines habitudes de vie des Laurentides	Marie-Ève Morin	Table de concertation régionale Des Aînés des Laurentides	Diane Lesiège
L'Appui Laurentides	Renée Laplace		

Conseil d'administration 2017-2018

Administrateurs

	Noms	Territoire de MRC	Organismes représentés	Noms	Territoire de MRC	Organismes représentés
8 Représentants de territoires de MRC	Laure Voilquin Présidente	Laurentides		Billy Morin	Argenteuil	
	Marie-Hélène Gaudreau	Antoine-Labelle		Anick Lorrain Trésorière	Mirabel	
	Danielle Desjardins	Pays-d'en-Haut		Diane Richard	Rivière-du-Nord	
	Paulette Clément	Thérèse-de-Blainville	<p>Comité développement de la communauté Thérèse-de-Blainville</p>	Karine Bourbonnais	Deux-Montagnes-Mirabel sud	

Administrateurs pour l'année 2017/2018 (suite)

	Noms	Territoire	Organismes représentés
5 représentants de secteurs	Catherine Landry-Larue	Représentants pour l'ensemble de la région des Laurentides	
	Annie Bélanger Vice-présidente		
	François Mercier		
	Hélène Bélanger-Bonneau		
	Lise Desrochers secrétaire		

Personne ressource : Nous tenons à remercier **Annie Leroux**, organisatrice communautaire du CISSS des Laurentides pour son apport important en soutien au CRDSL.

Notre mission

Le CRDSL a comme mission, à titre d'instance de concertation régionale multisectorielle autonome, d'accroître et de soutenir la capacité d'action collective en développement social de la région des Laurentides.

Notre vision

D'ici 5 ans, par son action rassembleuse, le CRDSL sera reconnu pour ses capacités de mobilisation de l'ensemble des acteurs concernés pour contribuer à trouver des solutions à des enjeux collectifs et pour faciliter la mise en œuvre de projets structurants et concrets dans trois axes d'intervention :

1. Agir en faveur du développement social
2. Soutenir la lutte contre la pauvreté et l'exclusion sociale
3. Favoriser l'accès au logement abordable

Nos valeurs

Les pratiques de gestion et les actions du CRDSL s'articulent autour de cinq grandes valeurs qui concrétisent la culture de l'organisme et guident les membres dans leurs actions, leurs projets et leurs relations avec les partenaires. Elles agissent à titre de principes directeurs.

Respect Le respect implique d'être à l'écoute des besoins des communautés selon leurs priorités, leurs pratiques, leur culture et leur propre rythme de changement.

Égalité Tous les acteurs en développement social dans les Laurentides sont considérés de manière égalitaire sans égard à la portée de leur intervention, leur pouvoir et leurs capacités techniques. Cette approche égalitaire permet des échanges constructifs entre les représentants de la société civile, du milieu communautaire et de l'État.

Démocratie La démocratie encourage la pleine participation des membres dans la concertation et dans le processus de prise de décisions. Elle favorise la participation citoyenne.

Solidarité La solidarité s'exprime par l'entraide, la coopération et la concertation plutôt que par la compétition. Elle assure la cohésion dans les démarches et mobilise les acteurs vers des objectifs communs. C'est un puissant moteur de transformation sociale.

Transparence L'objectif de la transparence est d'établir une relation de confiance. La transparence implique que soit communiquée une information complète et de qualité.

Faits saillants 2017-2018

Planification Stratégique 2017-2022

Afin de bien se positionner au sein du développement de la région des Laurentides, les administrateurs et membres du CRDSL ont entrepris un vaste exercice de planification stratégique quinquennale qui s'est terminé le 26 septembre 2017.

À ce moment les membres furent heureux d'adopter leur toute première planification stratégique en vue de réaliser les trois axes d'intervention prioritaires suivant :

1. Appuyer la lutte contre la pauvreté et l'exclusion sociale
2. Agir en faveur du développement social
3. Favoriser l'accès au logement abordable

La version intégrale de la **Planification stratégique 2017/2022** est disponible sur le site internet du CRDSL à l'adresse suivante :

http://crdsl.com/images/Documents/planification_strategique_2017_2022_CRDSL.pdf

Nous tenons à remercier les personnes suivantes qui ont participé activement au comité de travail de la planification stratégique :

- Catherine Landry-Larue, *Coopérative de solidarité des entreprises d'économie sociale des Laurentides*
- Annie Bélanger, *Moisson Laurentides*
- Hélène Bélanger-Bonneau, *Direction de Santé publique du CISSS des Laurentides*
- Danièle Savoie, *RÉGAL+*
- Sylvie Ferland, *Québec en forme*
- Karen Lukanovich, *Conseil de développement pour l'excellence sportive des Laurentides*
- Annie Leroux, personne-ressource du *CISSS des Laurentides*
- Alicia Gravel, stagiaire du *CISSS des Laurentides*



Vigie sur les opportunités de développement pour les Laurentides:

Tout au long de l'année, la permanence du CRDSL a entretenu des liens de confiance avec ses divers partenaires tel que le MAMOT, le MTESS, le CISSS, le RQDS, la FLAC et le CPÉRL, afin d'explorer les possibilités de projets en lien avec les axes prioritaires de sa planification stratégique, dans le cadre de certains programmes comme le FARR, le FCD et le PAGIEPS.

Rencontres des membres

Au cours de l'année 2017/2018 les membres et partenaires régionaux se sont réunis à cinq reprises pour partager des informations sur leurs dossiers communs et pour échanger concernant leurs projets locaux.

Ces rencontres ont donné lieu à des jumelages intéressants d'organismes et/ou de représentants de territoires de MRC, qui en ont profité pour établir des liens et travailler sur des enjeux qui les confrontaient conjointement. De plus, les bons coups des uns ont pu inspirer les autres tout en favorisant le partage des bonnes pratiques.

Par ailleurs, la présence de partenaires régionaux importants représentant soit la société civile ou certains ministères de l'État, a contribué au développement de projets de développement social en fournissant l'expertise ou les ressources nécessaires à leurs réalisations.

Réflexion de lutte à la pauvreté par la réussite éducative

Afin d'explorer les possibilités d'arrimage des actions de lutte à la pauvreté par la réussite éducative trois rencontres de réflexion préliminaire ont eu lieu avec plusieurs des intervenants régionaux concernés. Jusqu'à maintenant, ces rencontres ont permis aux participants de mieux connaître les rôles et missions de chacun et de concilier leurs diverses approches en vue de collaborations futures.

Instances régionales participantes (par ordre alphabétique) :

- Alliance pour des environnements favorables aux saines habitudes de vie des Laurentides
- Avenir d'enfant
- Centraide Gatineau-Labelle Hautes-Laurentides
- Centraide Laurentides
- CISSS des Laurentides
- Concertation 0 – 5 ans des Laurentides
- Conseil régional de développement social des Laurentides
- Regroupement des organismes communautaires familles des Laurentides
- Partenaires pour la réussite éducative dans les Laurentides

Consultation prébudgétaire provinciale

Le 9 février 2018, en compagnie de Marie-Hélène Gaudreau de la CDC Hautes-Laurentides et Diane Richard de la CDC Rivière-du-Nord, la direction du CRDSL a été invitée à participer à la consultation prébudgétaire du ministre des Finances du Québec, Carlos Leitao.

Parmi les recommandations qu'elles proposent à l'adjoint parlementaire du ministre, M. Saul Polo député de Laval-des-Rapides, on retrouve le besoin urgent de combler équitablement le manque à gagner du sous-financement en matière de santé et services sociaux, notamment pour les programmes et besoins supplémentaires non reconnus des organismes financés par le Programme de soutien aux organismes communautaires (PSOC) du ministère de la Santé et des Services sociaux.



Collectif pour un Québec sans pauvreté

En mars 2018, la permanence du CRDSL a amorcé une démarche auprès du *Collectif pour un Québec sans pauvreté* afin que l'organisme y soit reconnu en tant que collectif régional représentant la région des Laurentides.

Conseil des préfets et élus de la région des Laurentides (CPÉRL)

En novembre 2017 les élus du CPÉRL ont embauché un directeur pour les soutenir dans leurs nombreuses responsabilités, M. Philippe Leclerc.

Peu de temps après son embauche M. Leclerc s'est empressé d'acquiescer à l'invitation de notre présidente Mme Laure Voilquin, qui désirait lui présenter les rôles, les champs d'interventions et les stratégies d'actions du CRDSL, accompagnée de Marie-Hélène Gaudreau de la CDC Hautes-Laurentides. M. Leclerc s'est montré très réceptif lors de cette rencontre qui a eu lieu en décembre 2017, particulièrement par la structure et la mission du CRDSL.

Préconsultation #2 du CPÉRL en vue de la Conversation régionale

Le 2 mars 2018 eu lieu la deuxième préconsultation du CPÉRL sous le thème de la « Santé, services sociaux et éducation ».

Un document de référence y fut déposé rappelant aux élus l'essentiel des éléments suivants :

- « La concertation des interventions en développement social a un effet plus structurant sur la région que la somme de toutes leurs actions prises séparément. »
- « Selon le bureau du surintendant des faillites au Canada, en 2015 la région des Laurentides présentait les taux d'insolvabilité et de faillites de consommateurs les plus élevés de toutes les régions au Canada »
- « Le développement de logements sociaux et abordables est entravé dans notre région parce qu'elle ne bénéficie pas de la présence d'un groupe de ressources techniques (GRT) dédié exclusivement aux besoins de la région des Laurentides »
- « La forte croissance démographique jumelée au vieillissement de la population a des répercussions notamment en matière de **logement abordable** et **d'accès aux services** pour les populations en situation de vulnérabilité¹
- « On peut craindre le déménagement d'entreprises éloignées qui sont de plus en plus confrontées à une pénurie de main-d'œuvre abordable à cause notamment du manque de logements abordables, associé aux difficultés d'implantation de nouvelles entreprises dans ses secteurs pour les mêmes raisons. Par ailleurs, les entreprises à vocation touristiques éprouvent des difficultés à être compétitifs face aux difficultés de recrutement de main-d'œuvre abordable résidant sur place. »
- « Une augmentation des inégalités sociales de santé et/ou de revenus entraînera une augmentation des besoins en matière de sécurité alimentaire, de logements sociaux, de soins santé et de services sociaux, etc. »

¹ CONSEIL RÉGIONAL DE DÉVELOPPEMENT SOCIAL, *Portrait socioéconomique : défis et enjeux de la région*, Site internet du CRDSL : <http://crdsl.com/priorites-d-intervention/portrait-socioeconomique>

Campagne de sensibilisation aux enjeux du développement social auprès des milieux municipaux

Dans le contexte de la nouvelle gouvernance de proximité des MRC et de l'élargissement de leurs champs d'intervention, les municipalités et les MRC sont davantage sollicitées à contribuer au développement social de leur territoire et de la région. Par ailleurs, les modalités de la Politique nationale de la ruralité ont changé et les MRC ne sont plus tenue d'affecter des fonds à des champs prédéterminés pour le développement de leur territoire, laissant parfois pour compte les enjeux du développement social. Cette nouvelle gouvernance de proximité nous apparaît donc comme une occasion unique de tisser davantage de liens avec les élus locaux. (CRDSL, 2017)

Face à cette nouvelle conjoncture, le CRDSL en accord avec les orientations de sa planification stratégique, a élaboré en janvier 2018 un projet consistant à réaliser une campagne de sensibilisation auprès des milieux municipaux concernant les enjeux du développement social dans tous les territoires de la région des Laurentides. Dans un deuxième temps, il s'agira de mettre en évidence l'utilité des politiques municipales et/ou territoriales (MRC) de développement social afin d'influencer et de mobiliser les décideurs de ces milieux pour l'élaboration de ce type de politique dans les MRC de la région des Laurentides intéressées par une telle démarche. En effet, les recherches indiquent qu'en dépit d'un discours prônant le développement social, la majorité des acteurs le perçoivent sectoriel, c'est-à-dire centré uniquement sur le service aux populations touchées par la pauvreté ou l'exclusion.

Rappelons que ce projet fait écho aux intérêts manifestés lors de la Journée du développement social « Mieux se comprendre pour travailler ensemble au profit du bien-être citoyen » organisée par le CRDSL et tenue en octobre 2016. En ateliers, les participants (acteurs municipaux et acteurs communautaires) ont témoigné de l'importance d'allier le développement social aux préoccupations municipales, d'avoir une vision commune, un dialogue, un coleadership, et de travailler ensemble sur des dossiers communs et des problématiques transversales. À la fin de cette journée les participants ont aussi manifesté le désir de « voir le CRDSL organiser des journées d'échanges dans chaque MRC avec les organismes communautaires de leur territoire pour que les enjeux, les défis ou les besoins y soient discutés. L'objectif étant de sensibiliser nos élus aux besoins du milieu. »².

Cette campagne de sensibilisation au développement social sera soutenue financièrement en partie par le Fonds conjoncturel de développement du Ministère des Affaires municipales et de l'Occupation du territoire. Elle sera réalisée d'avril 2018 à mars 2019 en collaboration avec les organismes locaux et abordera les enjeux régionaux des Laurentides en cohésion avec les enjeux territoriaux (MRC) identifiés par les tables de concertations locales de développement social.

² CRDSL, Journée du développement social 2016, [Transcription intégrale des ateliers](#) disponible sur le site internet du CRDSL

Comité logement des Laurentides

Le logement est un des déterminants essentiels de l'état de santé et de bien-être des individus et des familles. Un logement insalubre, trop cher ou peu sûr augmente le risque d'apparition de problèmes de santé pris dans son sens large incluant la santé physique, la santé mentale et le bien-être général. Tout effort pour améliorer les logements en termes d'abordabilité, d'accessibilité, de sécurité et de salubrité engendre une amélioration au niveau de la santé et du bien-être de ses occupants.



Au niveau de la région des Laurentides, le logement s'inscrit dans les préoccupations des organismes communautaires et publics ainsi que celles de la population. La situation de l'accessibilité à des logements à prix raisonnables pour les personnes moins nanties de la région est constatée et déplorée à plusieurs niveaux. Dans les Laurentides, 36.7% des ménages locataires subissent des coûts d'habitation équivalant ou excédant 30 % du revenu. (Statistique Canada, Recensement 2016)

Considérant la nécessité d'augmenter l'offre de logements communautaires, sociaux et abordables et d'en faciliter l'accès à tous, le Comité régional en logement des Laurentides s'est donné comme mandat, en étroite collaboration avec les représentants en logement des territoires de MRC, de même qu'avec différents partenaires intersectoriels locaux et régionaux, les principales orientations suivantes :

- Démontrer l'impact et les retombées du logement abordable pour les communautés et l'économie locale auprès des milieux politiques, municipaux et les promoteurs privés
- Effectuer des représentations aux instances concernées pour faire valoir la problématique du logement..
- Outiller et soutenir les communautés locales dans la réalisation de leurs projets et selon leurs besoins ou attentes.
- Partager les informations, les expertises, les expériences et les outils par le biais des rencontres du comité et de la page web dédiée au comité sur le site internet du CRDSL.
- Favoriser une relation active et un soutien réciproque entre les paliers local/régional/national.
- S'assurer une gamme de services et ressources techniques répondant aux besoins des Laurentides
- Travailler à identifier des problématiques spécifiques qui freinent le développement de logements abordables et proposer des pistes de solutions.
- Faire connaître les programmes de financement provinciaux et fédéraux pour la construction et la rénovation de logements abordables

Rapport « Viser la santé et la qualité de vie dans nos milieux – Les avantages du logement social, communautaire et abordable »

Considérant l'importance capitale de la « contribution du milieu » dans les projets de logements sociaux et la place prépondérante occupée par les municipalités dans la matérialisation de tels projets ;

Considérant l'implication et la mobilisation variables des municipalités dans la promotion de logements sociaux et le soutien qui leur sont apportés par les élus ;

Considérant que le logement constitue un déterminant social de la santé ;

Considérant les nombreuses retombées positives découlant des logements sociaux sur le plan socioéconomique pour les personnes qui les habitent ainsi que pour la communauté plus généralement ;

Il avait été convenu qu'un sous-comité issu du Comité logement des Laurentides rédigerait un argumentaire afin d'informer et de sensibiliser les élus municipaux quant au logement comme déterminant social de la santé, mettant aussi l'accent sur les avantages sociaux et économiques des logements sociaux, et ce, dans le cadre d'un appel à l'action.

Ainsi, afin de démontrer l'impact et les retombées du logement abordable pour les communautés et l'économie locale auprès des milieux politiques et municipaux, les membres du comité logement des Laurentides ont rédigé un document de sensibilisation ayant pour titre : « Viser la santé et la qualité de vie dans nos milieux – Les avantages du logement social, communautaire et abordable ».

Il nous apparaît important de rappeler que la réalisation de cet ouvrage a été rendue possible grâce à la collaboration précieuse d'Hélène Bélanger-Bonneau, médecin-conseil en santé publique du CISSS des Laurentides, d'un comité de travail et de plusieurs collaborateurs.

La version électronique et intégrale du rapport est disponible sur le site internet du CRDSL au http://crdsl.com/images/logement/Viser_la_sante_avantages_logement.pdf.



Membres du comité logement des Laurentides pour l'année 2017-2018

Répondants régionaux et personnes-ressources :

- Monique Ménard, CRDSL
- Alain Trépanier, Centraide Laurentides
- Hélène Bonneau-Bélanger, Direction de Santé publique du CISSS Laurentides
- Afhin Hojati, Office des personnes handicapées du Québec (OPHQ)
- Aziz Dennoune et Chantal Dubé, GRT Réseau 2000+
- Daniel Denis, OMH de Saint-Jérôme
- Jessie Poulette, Fédération des OSBL d'habitation Laval-Laurentides-Lanaudière (FOH3L)
- Marcel Pedneault, Fédération des coopératives d'habitation intermunicipale de Montréal métropolitain (FECHIMM)
- François Gagnon, Direction adjointe relations à la communauté et organisation communautaire du CISSS des Laurentides

Délégués et personnes-ressources des territoires de MRC :

- MRC d'Argenteuil : Karin Darnajou, organisatrice communautaire du CISSS des Laurentides
- MRC Antoine-Labelle : Cynthia Desjardins, organisatrice communautaire du CISSS des Laurentides
- MRC Deux-Montagnes : Serge Gilbert (APEL)
- MRC des Pays-d'en-Haut : Hugo Lépine, MRC des Pays-d'en-Haut
- Mirabel : Anick Lorrain (Table de concertation communautaire Mirabelloise) et Josée Boisvert, Centre d'hébergement Mirabel
- MRC des Laurentides : Margaret Hourston (Comité logement / habitation) et François Gagnon (organisateur communautaire du CISSS des Laurentides)
- MRC Rivière-du-Nord : Sylvie Plante, Comité logement de la CDC Rivière-du-Nord et Maison de Sophia
- MRC Thérèse-De Blainville : Paulette Clément, Table de concertation sur la pauvreté de Thérèse-De Blainville

Partenaires financiers 2017-2018

*Nous remercions tous nos partenaires financiers,
sans qui tous ces projets structurants de développement social n'auraient pu se réaliser.*

**Centre intégré
de santé
et de services sociaux
des Laurentides**

Québec 



Coordonnées



CONSEIL RÉGIONAL DE DÉVELOPPEMENT SOCIAL DES LAURENTIDES

☞ 100, boulevard des Hauteurs
Saint-Jérôme, QC J7Y 1R5

☞ Tél.: 514-912-3149

☞ Site internet : www.crdsl.com

☞ Courriel : info@crdsl.com

Direction générale :

Monique Ménard

m.menard@crdsl.com



Un partenaire dans l'action !