



Le site internet du CRDSL fait peau neuve!

Après plusieurs mois de travaux pour la reconstruction de notre site web, c'est avec enthousiasme que je vous présente la toute nouvelle version du site web du CRDSL!



Je vous invite à aller le consulter et à en vérifier le contenu.

Si vous avez des commentaires ou des correctifs à y apporter, n'hésitez pas à me les faire parvenir par courriel à info@crdsl.com



Un partenaire dans l'action!



Fiches thématiques concernant les impacts de la pandémie sur les organismes communautaires et le développement social de la région des Laurentides

Depuis maintenant plus d'un an, le CRDSL a tenu à documenter les nombreux impacts de la pandémie sur le quotidien des organismes communautaires de notre région, sur la qualité de vie de nos citoyens usagers de services et sur le développement social dans les Laurentides.

Suite à la diffusion de deux rapports faisant état de ces nombreux impacts, en décembre 2020 et en juillet 2021, le CRDSL a réalisé plusieurs groupes de discussions en juin 2021 avec les organismes communautaires intéressés à y participer, et a ainsi pu produire quatre fiches synthèses que je suis heureuse de vous partager aujourd'hui.

Ces nombreux documents sont le résultat de 14 mois de travail dans le but de documenter la réalité vécue par les organismes communautaires de notre région.

Quatre thèmes sont abordés dans les fiches synthèses :

- Les enjeux liés au financement :

https://crdsl.sharepoint.com/:b:/s/Membres/EdFe_lLvHfVEksHYDfv0J3wBjzz0DHpqkK7bHjvR9v0wzA?e=S0B6v9

- Les enjeux liés à l'utilisation des nouvelles technologies :

https://crdsl.sharepoint.com/:b:/s/Membres/ETbOutF2KeNEsqH_ei_wNT4B_vqa1bf0tKVXpZ9R7PcJXA?e=V9ld25

- Les enjeux liés à la reconnaissance des organismes :

https://crdsl.sharepoint.com/:b:/s/Membres/EWvUd7dav7VMIp0bG64qUQBdU5d_1W3NIsSdK0XaE02YA?e=YOicWx

- Les enjeux liés aux communications avec le monde politique :

https://crdsl.sharepoint.com/:b:/s/Membres/EcoD8FNg539DgEiwCkiUmKAB_xNhuUxurizoa3DGh1FR9g?e=cObqIb

Une fiche dédiée aux recommandations a également été produite :

<https://crdsl.sharepoint.com/:b:/s/Membres/EaPMTmnae4tlrbel6-We-JsBZ6eRa3M39F30wzqF6HfjTQ?e=K8P7xx>

Je vous invite à en prendre connaissance et à les partager massivement dans votre réseau.

Je vous partage à nouveau les liens vers les deux rapports de sondage au cas où vous n'en auriez pas encore pris connaissance :



https://crdsl.sharepoint.com/:b:/s/Membres/EY8uQKRf0lVfM0NQNZyoOywB_f0W3wHgVN7ERi7gtHfSUQ?e=dopD59



https://crdsl.sharepoint.com/:b:/s/Membres/EcMAqNwNfQ1KvC6FWyajeXwBt_XQ-mF4lh8ealMZP-cJrg?e=acx8XB



Un partenaire dans l'action !



Les services et les pratiques à bas seuil d'accessibilité

S'en parler et y réfléchir ensemble

Réseau SOLIDARITÉ Itinérance du Québec

En collaboration avec

L'Équipe de recherche Itinérance-COVID

En ligne

Le jeudi 9 décembre de 13 h à 16 h

Activité de partage et d'échange

- Panel sur les pratiques émergentes en contexte d'urgence pandémique
- Échanges en sous-groupes

Pour s'inscrire :

<https://umontreal.zoom.us/j/81445507798?pwd=RlkrWWZqU2E0aXRsMlYiV2VJVC9jUT09>

Réseau
SOLIDARITÉ
Itinérance du Québec

Pour plus d'informations : oc@rsiq.org

Pour vous inscrire : <https://www.eventbrite.ca/e/billets-les-services-et-les-pratiques-a-bas-seuil-daccessibilite-205919198867>

Pour plus d'informations : oc@rsiq.org



Un partenaire dans l'action !



PROGRAMME NOUVEAUX HORIZONS POUR LES ÂÎNÉS 2021-2022

Les demandes dans le cadre du programme Nouveaux horizons pour les aînés (PNHA) pourront être présentées à **compter du 23 novembre 2021.**

La date limite pour présenter une demande sera le 21 décembre 2021 à 15h.

Je vous invite à consulter le lien ci-dessous qui contient toutes les informations relatives au programme :

Programme Nouveaux Horizons pour les aînés - Canada.ca

Lancement d'un appel de projets pour favoriser l'engagement paternel et la coparentalité

QUÉBEC, le 17 nov. 2021 /CNW Telbec/ - Dans le but de soutenir la participation active des parents au développement et au bien-être de leurs enfants et de favoriser l'engagement des pères auprès d'eux, le gouvernement du Québec lance un appel de projets dans le cadre du *Programme de soutien financier aux initiatives favorisant l'engagement paternel et l'exercice de la coparentalité*. Le ministre de la Famille, M. Mathieu Lacombe, a fait cette annonce aujourd'hui.

Rappelons que ce programme vise à promouvoir, à valoriser et à encourager l'engagement paternel, et ce, dès la période prénatale, dans une perspective de prise en charge équitable des responsabilités familiales. Il soutient financièrement le développement et la mise en œuvre d'initiatives favorisant un partage plus équitable des responsabilités parentales concernant, notamment, la répartition des tâches et les soins donnés aux enfants. Il a aussi pour objectif de soutenir le développement et l'adaptation d'activités et de services qui contribuent à un engagement accru des pères auprès de leurs enfants.

Citation :

« Étant moi-même père, je sais que les responsabilités en lien avec la vie familiale sont nombreuses et qu'elles peuvent difficilement être accomplies par un seul parent. De plus, j'ai pu constater que différentes perceptions et attentes à l'égard de l'implication des pères persistent malheureusement dans plusieurs domaines. Le plein engagement des deux parents est important, et c'est pourquoi je suis très heureux du lancement de cet appel de projets qui permettra, à terme, d'offrir des moyens concrets aux pères pour qu'ils s'impliquent pleinement dans le développement de leurs enfants. On ne dira jamais assez combien l'engagement des parents est essentiel au mieux-être des tout-petits. La situation actuelle occasionnée par la pandémie nous a aussi démontré l'importance des organismes communautaires et des services de garde éducatifs à l'enfance. Je les encourage fortement à soumettre leur projet pour ainsi appuyer davantage les parents dans leur rôle et les aider à répartir équitablement toutes les responsabilités familiales. » *Mathieu Lacombe*, ministre de la Famille

« Je suis très heureuse que des initiatives soient mises en œuvre pour l'atteinte de l'égalité et le partage des responsabilités entre les femmes et les hommes dans l'éducation des enfants. Ces projets permettront aux pères d'être davantage impliqués et mieux outillés pour réaliser pleinement leur rôle. À plus grande échelle, ces initiatives permettront aussi des changements dans les pratiques et dans les perceptions de la place du père au sein de la vie de famille. C'est une excellente nouvelle! » *Isabelle Charest*, ministre déléguée à l'Éducation et ministre responsable de la Condition féminine



Un partenaire dans l'action!



Faits saillants :

- L'appel de projets se déroule jusqu'au 23 décembre 2021 et bénéficie, pour l'année 2021-2022, d'un budget total de 1,7 million de dollars. De ce montant, 500 000 \$ proviennent de la Stratégie gouvernementale pour l'égalité entre les femmes et les hommes vers 2021 (Stratégie égalité).
- Le Programme entre en vigueur le 17 novembre et se termine le 31 mars 2023.
- Le montant maximal de l'aide financière sera de 50 000 \$ par projet. Les demandeurs admissibles à ce programme sont :
 - les organismes communautaires qui sont en activité depuis au moins deux ans et dont les activités et la mission sont liées de près aux orientations et aux objectifs du Programme, notamment :
 - les organismes communautaires Famille,
 - les organismes communautaires offrant des activités de halte-garderie,
 - les organismes communautaires travaillant auprès des pères,
 - les organismes autochtones d'action communautaire, situés sur communauté ou hors communauté;
 - les regroupements nationaux d'organismes communautaires, y compris les regroupements nationaux d'organismes autochtones d'action communautaire, situés sur communauté ou hors communauté, dont les activités et la mission sont liées de près aux orientations et aux objectifs du Programme;
 - les centres de ressources périnatales;
 - les centres de pédiatrie sociale en communauté;
 - les services de garde éducatifs à l'enfance.
 - les communautés et les nations autochtones reconnues par l'Assemblée nationale du Québec;
 - l'Assemblée des Premières Nations du Québec et du Labrador ainsi que ses commissions.

Liens connexes :

Pour en savoir davantage, consultez le [Programme de soutien financier aux initiatives favorisant l'engagement paternel et l'exercice de la coparentalité.](#)



Un partenaire dans l'action !



Laboratoires de solutions : Financement pour examiner les enjeux de logement complexes et tenaces et développer des solutions

L'appel de propositions de 2021 est maintenant ouvert!

Vous avez jusqu'à 14 h (heure de l'Est) le 17 janvier 2022 pour présenter une demande.

IMPORTANT : La SCHL a changé le processus d'inscription pour pouvoir soumettre une demande.

Veuillez [lire les instructions](#) et suivre les étapes requises pour vous assurer que votre demande sera reçue à temps.

Les laboratoires de solutions de la Stratégie nationale sur le logement offrent du financement et de l'expertise aux organismes pour les aider à résoudre des problèmes complexes de logement. Le financement est utilisé pour explorer de nouvelles façons de faire avancer un dossier touchant un défi en matière de logement.

Les laboratoires de solutions sont financés dans le cadre d'un processus annuel d'appel de propositions ouvert ou au travers des laboratoires dirigés dans des domaines d'intérêt stratégique.

En 2021, l'appel de propositions acceptera les demandes relatives à tous [les domaines prioritaires clés de la Stratégie nationale sur le logement et aux populations vulnérables prioritaires](#). Cependant, nous donnerons la priorité aux propositions qui se concentrent sur les populations qui ont été sous-représentées au cours des années précédentes :

- les groupes racialisés
- les femmes et les enfants fuyant la violence familiale
- les membres de la communauté LGBTQ2S+
- les anciens combattants
- les personnes aux prises avec des problèmes de santé mentale et de toxicomanie

Les laboratoires de solutions sont financés à l'aide de 2 volets différents :

Le principal volet de financement est un **appel de propositions ouvert et concurrentiel**. Ces appels de propositions ont lieu chaque année. Ils ciblent des équipes de fournisseurs de logements abordables, d'experts en logement, d'universitaires et d'autres intervenants qui travailleront avec des consultants reconnus en laboratoires de solutions afin d'élaborer et de soumettre des propositions visant à résoudre des problèmes particuliers en matière de logement et à élaborer des prototypes de solutions liées à la Stratégie nationale sur le logement.

Nous identifierons également et prioriserons des problèmes de logement abordable à financer par le biais de nos **laboratoires de solutions dirigés**. Nous solliciterons ensuite les partenaires et les parties prenantes concernés dans le but d'organiser le laboratoire afin de développer une solution.

La SCHL soutient les laboratoires de solutions pour des périodes allant de quelques semaines à 18 mois. Le budget variera de 25 000 à 250 000 \$ pour chaque laboratoire de solutions.

Pour plus d'information, allez consulter le [site de la SCHL](#).



Un partenaire dans l'action!



Une subvention salariale pour l'accueil de stagiaires de niveau postsecondaire

Le programme *Accueillez un stagiaire* vous propose une subvention salariale pour les étudiants de niveau postsecondaire. Exceptionnellement, la subvention prévoit un taux spécial dû aux conditions de pandémie COVID-19, disponible jusqu'au 31 mars 2022.

- 75 % du salaire brut de chaque stagiaire admissible
- Jusqu'à concurrence de 7 500 \$
- Aucune distinction entre les types de stagiaires, soit issus d'un groupe sous-représenté du marché du travail ou non



la FCCQ offre actuellement des subventions salariales (75% du salaire pour un maximum de 7 500\$) aux employeurs ayant des stagiaires rémunérés. Les stages sont de niveau collégial ou universitaire, ils couvrent la majorité des programmes incluant les soins infirmiers, à quelques exceptions près.

Pourquoi diffuser cette information aux employeurs? Trois bonnes raisons

1. Un stagiaire peut contribuer à alléger la charge du personnel en place avec un minimum d'encadrement
2. Un stagiaire c'est peut-être un futur employé qui comblera un besoin de M-O chez l'un ou l'autre des employeurs
3. À 25% du salaire, c'est peu risqué.

Pour les employeurs qui n'ont pas à ce jour intégré ou songé à offrir un stage rémunéré, c'est une opportunité à saisir pour 2022.

Cette subvention s'applique pour les stagiaires actuellement rémunérés et pour ceux qui débiteront leur stage prochainement.

Pour plus de détails, contactez Madame Nancy Lamer, conseillère aux entreprises de la FCCQ, au 450-806-4588 ou à nancy.lamer@fccq.ca et voici le lien pour la prise de rendez-vous

<https://outlook.office365.com/owa/calendar/RendezvousconseillerNancy@fccq.ca/bookings/>



Un partenaire dans l'action!



L'édito quinz

L'essentiel de l'actualité ouverte sur Passerelles

Appels à la communauté 📣

Appels à projets

- [Appel de projets de recherche et d'innovation à l'international](#)
- [Grandir ensemble - Appel à projets](#)

Appels à tous

- [Sondage - Pour la création d'un cohabitat abordable en ville](#)
- [Appel à contribution revue intervention](#)
- [Appel à communications - Après la pandémie: austérité, relance ou transition?](#)

Action locale collective

- [Tournée Faut qu'on s'organise](#)
- [Les églises, futurs refuges contre les changements climatiques?](#)
- [La SHAPEM: une volonté de construire des communautés solidaires, inclusives et durables \(Habitation\)](#)
- [Portrait - La Cantine des Femmes Battantes](#)
- [L'effet COOP, c'est quand l'entrepreneuriat devient le repreneuriat collectif](#)
- [Mois de l'économie sociale - S'impliquer](#)
- [Entrevue télé avec notre directrice Malka Roy](#)
- [Verdir les cours de garderie pour des enfants en santé!](#)
- [Des vidéos sur la petite enfance](#)
- [Le Tour d'horizon des États Généraux en vidéo](#)

Alimentation

- [Nourrir la santé - L'avenir de l'alimentation dans les soins de santé](#)
- [La Cantine dans les écoles: des repas sains, savoureux et abordables](#)
- [Zonage autour des écoles: victoire des municipalités en Cour d'appel contre les restaurants de malbouffe](#)
- [Regroupement partage : des solutions nouvelles et ambitieuses](#)



Un partenaire dans l'action!



- [Guide technique - Ville en santé - la santé pour tous, l'urbanisme à la rescousse](#)
- [Nourrir tous les milieux - Revue de presse du mois d'octobre 2021](#)

Agriculture

- [Rencontre avec l'agronome et lanceur d'alertes Louis Robert - Documentaire](#)
- [Des récoltes abondantes qui appellent à créer des entrepôts de conservation collectifs!](#)
- [Une BD sur l'importance des potagers en ville](#)
- [Vert l'harmonie: un projet d'agriculture urbaine qui transforme un HLM de Mercier-Ouest](#)
- [Terre de liens : pour préserver sur le long terme de milliers d'hectares de terres fertiles bio](#)

Monde d'après et transition

Importance des gouvernements locaux

- [Municipales : plusieurs victoires pour la gauche et les écologistes](#)
- [Les municipalités doivent assumer le leadership pour la crise climatique](#)
- [Vers des villes plus résilientes](#)
- [La ville, laboratoire de résilience et d'adaptation aux limites écologiques](#)
- [Calgary déclare l'état d'urgence climatique](#)
- [Un Québec vulnérable et mal préparé à la crise climatique](#)
- [Transformer les villes et les villages avec et pour les personnes âgées](#)

Importance des autres savoirs (autochtones, vernaculaires, citoyens)

- [La complexité des crises actuelles appelle à une métamorphose des savoirs](#)
- [Métamorphose des savoirs: enjeux et pistes de solutions](#)
- [Métamorphose des savoirs: quelles opportunités pour le Québec? - à compléter](#)
- [Pourquoi l'écologie doit être décoloniale ?](#)
- [Quand l'éducation politique passe par l'action militante - portrait vidéo](#)
- [Comment l'école présente t'elle le monde des adultes aux enfants ?](#)
- [Les droits des peuples autochtones sont un contre-pouvoir à la crise climatique \(en anglais\)](#)
- [Les peuples autochtones sont les meilleurs gardiens de la nature - Festival Documenterre](#)
- [Du Sénat, Michèle Audette offre ses solutions pour la réconciliation](#)
- [Moment historique pour Opitciwan qui prend en main sa protection de l'enfance](#)
- [Accès aux soins de santé: oui, des solutions existent](#)

Études et réflexions

Critique du "business as usual"



Un partenaire dans l'action !



- [Climat: Aujourd'hui, tout n'est plus possible](#)
- [Pour en finir avec la transition !](#)
- [Pour une société de décroissance](#)
- [Décarboner, en réinventant la société](#) - résumé de webinaire
- [Pourquoi les écoles de commerce tuent notre planète ?](#)
- [Décryptage : de la COP du greenwashing à la COP de l'inaction](#)
- [Les 1% les plus riches contribuent toujours plus à la crise climatique](#)
- [Après Glasgow, des leaders autochtones redoutent l'intensification des activités minières](#)
- [Le mérite est une pure construction politique](#) - capsule vidéo

Sous-financement

- [Fonds d'urgence: les services ponctuels au détriment de l'approche globale](#)
- [COVID-19 - Impacts sur le financement de l'Action Communautaire Autonome](#)

Dynamiques d'oppression

- [Le profil des personnes judiciairisées au Québec](#)
- [Habitant.e.s de Montréal-Nord et COVID-19: Impacts et rapport aux institutions](#)
- [Des infirmières vont tenter de faire voter le Principe de Joyce](#)

Autres réflexions

- [Quel rôle pour la mutualité dans la société du XXIème siècle ?](#)
- [Positionnement employeur...plus que du marketing !](#)
- [Empreinte écologique : recyclage vs réduction](#)
- [Mémoire sur le projet de Règlement quant au boisement et reboisement des terres du domaine privé](#)

Soutien financier

- [Augmentation du financement MITACS aux PME et OBNL](#) - en tout temps
- [Fonds de soutien aux initiatives culturelles et patrimoniales de La Matapédia](#) - en tout temps (2021-2023)
- [Fonds pour le transport actif, à venir](#)
- [151M\\$ pour l'habitation abordable](#), ouverture du fonds à l'automne 2021
- [Embauche pour la relance post-Covid](#), dépôt jusqu'au 30 déc. 2021.
- [Bourse De la ferme à l'école](#), jusqu'au 31 janvier 2022
- [Patrimoine immobilier](#), fin du programme en mars 2022.
- [Éconologis](#), jusqu'au 31 mars 2022
- [Sports, loisirs actifs et plein air](#), dépôt entre le 1er avril et le 15 mai 2022.



Un partenaire dans l'action !



- Compostage domestique et communautaire, fin du programme en août 2022.
- Revitalisation des communautés, fin du programme en mars 2023.
- Des vélos libre-service partout au Québec?, fin du programme en mars 2023.
- 11,5M\$ pour se renouveler. Le RISQ offre 2 nouveautés et 3 bonifications.
- Financement pour la relance des EÉS. Une offre du RISQ à 0% d'intérêt.
- Fonds économie circulaire : 30M\$, pour les jeunes PME québécoises.

Outils

- Un travail décent pour les femmes dans les OBNL : l'ONN lance son micro-site sur la justice économique pour les femmes
- Connecter les impacts aux Objectifs de développement durable de l'ONU: Initiative de Ajah en partenariat avec l'approche commune de la mesure d'impact

À venir en décembre

Décembre

- 2 à 8h45 : Forum sur l'inclusion sociale des personnes âgées - IVPSA
- 2 à 12h30 : Vieillesse des populations en région rurale

Programme d'aide financière aux festivals et aux événements touristiques

C'est le début de la période de dépôt des demandes d'aide financière pour les festivals et les événements touristiques

Les promoteurs de festivals et d'événements prévus entre le 1^{er} mai et le 31 octobre 2022 inclusivement peuvent dès maintenant déposer leur demande d'aide financière dans le cadre du programme Aide financière aux festivals et aux événements touristiques pour la saison été-automne 2022.

La date limite pour soumettre une demande est le 8 décembre 2021 à 15 h 59.

Si vous avez des questions sur les modalités de ce programme, n'hésitez pas à communiquer avec le conseiller en développement touristique de votre région.



Un partenaire dans l'action !



LE CONSEIL MOHAWK DE KANESATAKE ET LE
KANESATAKE EMPLOYMENT AND TRAINING CENTER
VOUS PROPOSENT UNE FORMATION GRATUITE SUR



LES RÉALITÉS AUTOCHTONES

Pour mieux accueillir
des employé.es issu.es
des Premières
Nations dans votre
organisation

- Pénurie de main-d'oeuvre ?
- Avez-vous pensé à recruter des gens des Premières Nations ?
- Vous ne les connaissez pas ?

Avec la participation financière de :

Québec 

Inscrivez-vous à une formation de six heures à l'intention des employeurs des Laurentides qui sera offerte sur trois sessions les jeudis matin en janvier 2022 :

- le 13 janvier de 9 h 00 à 11 h 00
- le 20 janvier de 9 h 00 à 11 h 00
- le 27 janvier de 9 h 00 à 11 h 00

Inscription
obligatoire
pour recevoir
le lien zoom.



Pour vous inscrire:

info@ssoars.com ou 514 242-1242

www.ssoars.com



Un partenaire dans l'action !



REGROUPEMENT POUR
LA CONCERTATION DES
PERSONNES
HANDICAPÉES
DES LAURENTIDES

COMMUNIQUÉ

Journée internationale des personnes handicapées 2021

Saint-Jérôme, le 26 novembre 2021 – Le Regroupement pour la concertation des personnes handicapées des Laurentides (RCPHL) tient à souligner la Journée internationale des personnes handicapées, ayant lieu le 3 décembre 2021. Cette année, le thème de cette journée est : « **S’engager à bâtir une société plus inclusive où toutes et tous peuvent développer et mettre à profit leur capacité** ».

Nous croyons qu’une réflexion collective et des engagements concrets sont nécessaires afin de garantir l’accès à toutes les personnes vivant avec un handicap à l’ensemble des sphères de notre société, peu importe leur âge et leurs ambitions personnelles.

Le RCPHL célèbre cette année son **40^e anniversaire** et souhaite souligner l’engagement exceptionnel de ses organismes membres qui soutiennent l’inclusion des personnes handicapées en favorisant leur participation sociale, contribuant ainsi au développement de leur plein potentiel afin de bâtir une société plus juste et équitable.

Regroupant plus d’une trentaine d’organismes œuvrant auprès des personnes en situation de handicap et leurs proches résidant dans la région des Laurentides, le RCPHL a comme mission la défense collective des droits des personnes handicapées. **De concert avec nos partenaires, nous travaillons activement, depuis 40 ans déjà, à ce que les droits de ces personnes soient respectés par l’ensemble de la collectivité.**

Pour plus d’informations concernant nos organismes membres et les ressources disponibles pour les personnes handicapées et leurs proches, nous vous invitons à consulter notre plateforme Web, handicaplaurentides.ca, qui réunit l’ensemble des informations pouvant leur être utiles, et ce pour tous les âges et tous les types de handicap. Une importante démarche d’actualisation de ce site Internet est d’ailleurs enclenchée afin de le bonifier et d’en faciliter l’utilisation. La version du site en texte simplifié permet aux personnes ayant des difficultés de lecture d’accéder à de l’information facile à lire et à comprendre. Cette initiative est un engagement concret en termes d’accessibilité et d’inclusion.

Nous invitons la population à souligner cette journée en contribuant avec nous à bâtir une société plus juste, solidaire et inclusive!

Pour plus d’informations, nous vous invitons à communiquer avec nous par téléphone, au 450 432-2229, ou par courriel, à l’adresse suivante : info@handicaplaurentides.ca.

**S’ENGAGER
POUR UNE SOCIÉTÉ
PLUS INCLUSIVE**



5 décembre 2021
Journée internationale
des personnes handicapées



Sommet virtuel sur l'avenir numérique, Horizon 2022 du CTIC, les 1^{er} et 2 février 2022.

Horizon du CTIC est le plus grand sommet virtuel de ce type, attirant plus de 3 000 participantes et de participants, dont des chefs d'entreprise, des décideuses et décideurs politiques, des penseuses innovantes et des penseurs innovants et des participantes et participants des communautés. Découvrez ce qui se profile à l'horizon, avec un leadership éclairé sur les idées commerciales, les marchés, les politiques et les meilleures pratiques. Virtuel, gratuit et animé par la passion d'élever la position du Canada dans l'économie numérique mondiale.

Voici les sujets que nous aborderons à Horizon 2022 :

- Les fondements d'une économie numérique
- L'avenir du travail
- L'aspect humain de la technologie
- L'économie verte
- Le commerce et les investissements
- Les collectivités ingénieuses et infrastructures intelligentes

Seront accueillis plusieurs conférencières et conférenciers de haut niveau, tels que D^{re} **Roberta Bondar**, première Canadienne dans l'espace; l'honorable **Perrin Beatty**, président et chef de la direction de la Chambre de commerce du Canada; **Ron Keller**, ambassadeur officiel du Sénat européen pour la technologie et l'économie; et **Johan Rockström**, scientifique de renommée internationale spécialisé dans les questions de durabilité mondiale. Avec **plus de 50 conférencières et de conférenciers**, ce sera un événement des plus intéressants!

Vous pouvez consulter le site Web du sommet pour tous les détails : <https://ictc-ctic.brandlive.com/horizon/fr>. Si vous êtes intéressé.e, inscrivez-vous directement sur le site.



Un partenaire dans l'action !



Arrêt du service 211 sur certains territoires

En décembre 2020, nous étions informés que le déploiement d'urgence du service d'information et de référence 211 a été complété sur l'ensemble du Québec. Le 211 est un service d'information et de référence vers les ressources sociocommunautaires, par téléphone, clavardage et sur le web, disponible 7 jours sur 7.

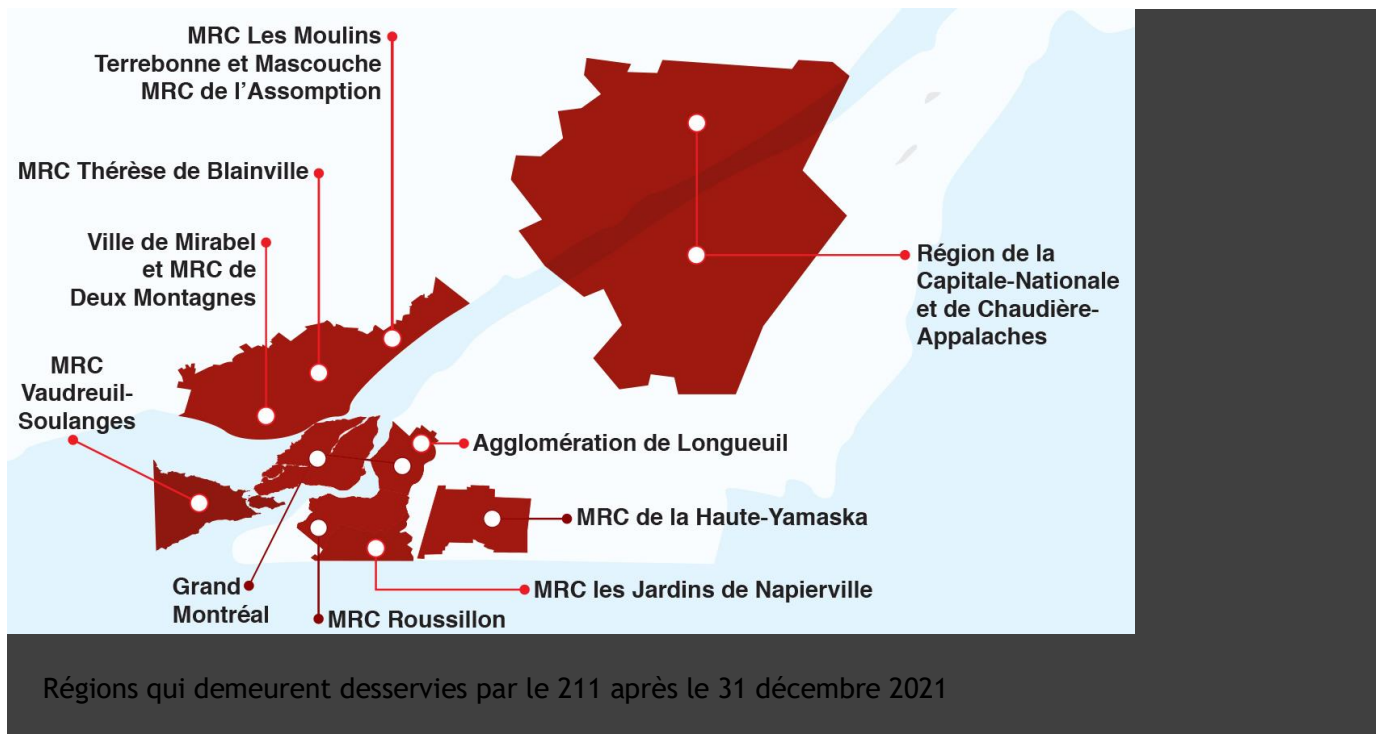
Aujourd'hui, le financement d'urgence obtenu en 2020, qui a permis de déployer le service dans de nouvelles régions, est venu à échéance le 30 juin dernier, sans extension possible.

Nous étions présentement les dernières ressources, mais nous ne pourrions pas maintenir le service sur votre territoire après le 31 décembre 2021. La base de données en ligne demeurera accessible jusqu'en mai 2022 au plus tard, sur les sites web respectifs des opérateurs

Les régions qui demeurent desservies par le 211 après le 31 décembre sont :

211 Grand Montréal : Les villes de la Communauté métropolitaine de Montréal, ainsi que les MRC de Vaudreuil-Soulanges et des Jardins-de-Napierville.

211 Québec régions : les régions de la Capitale-Nationale, de la Chaudière-Appalaches, du Bas-Saint-Laurent et de la Haute-Yamaska.



Un partenaire dans l'action !



Nous croyons fortement qu'il faut continuer de faire rayonner les ressources locales et régionales, dans chaque territoire, pour les faire connaître auprès des personnes qui ont besoin d'aide. Nous pensons notamment pouvoir jouer un rôle clé pour dégager les services gouvernementaux (911, urgences, 811, CLSC, etc.) des demandes ne relevant pas de ces services et pouvant être traitées, directement et efficacement, par le 211. À ce titre, des municipalités et des MRC témoignent déjà de l'effet significatif du 211 auprès de leurs citoyens, par des résolutions ou des lettres d'appui.

Le volume d'appels demeure élevé actuellement, touchant en particulier des besoins en alimentation, en santé physique et mentale, en transport, en logement - qui connaît par ailleurs une hausse significative - ou encore d'autres besoins pressants. D'une manière générale, la détresse psychologique est grandissante, et les situations vécues par les appelants sont de plus en plus complexes, quelle que soit la raison de leur appel.

Appel à la mobilisation

Nous demeurons disponibles pour vous appuyer de toutes les manières possibles dans le cadre de la pandémie, mais également pour assurer la sortie de crise, la relance et le maintien de services efficaces post-pandémie.



Néanmoins, pour ce faire, nous avons besoin de votre appui par lettre, courriel ou appel acheminés vers vos leaders et élus, afin de sensibiliser ces derniers et l'État québécois à la nécessité de pérenniser le 211 dans toutes les régions du Québec.

Jusqu'au 31 décembre prochain, les opérateurs 211 Québec Régions et 211 Grand Montréal continueront d'informer et de référer avec fierté les citoyens vers vos organismes.



Un partenaire dans l'action !



Dates à retenir à l'agenda du CRDSL

Prochaines rencontres des membres :

- 13 janvier 2022 de 13h à 16h
- 24 mars 2022 de 13h à 16h

Liens vers les sites des partenaires nationaux

- [RQ-ACA](#)
- [TNCDC](#)
- [RQDS](#)
- [OVSS](#)
- [Collectif des partenaires en développement des communautés](#)
- [Collectif pour un Québec sans pauvreté](#)

Liens vers les sites internet des tables locales en DS

- [CDC des Laurentides](#)
- [Regroupement des partenaires de la MRC des Pays-d'en-Haut](#)
- Table sur la pauvreté de Thérèse-de-Blainville (pas de site internet)
- [RPDS](#)
- CDSA (pas de site internet)

Liens vers les autres partenaires locaux en DS

- [CDCHL](#)
- [CDC Rivière-du-Nord](#)
- [CDC de Mirabel](#)

Infolettres

[RQDS, Infolettre Novembre 2021](#)

[La centrale des artistes, Infolettre Novembre 2021](#)

[Info Logement APEL, Novembre 2021](#)

[Info-logement APEL, VOL 1 No 8](#)

[RQ-ACA, L'express, 18 novembre 2021](#)

[RFL, Bulletin régional en condition féminine, Novembre 2021](#)

[RFL, Bulletin régional de condition féminine, Décembre 2021](#)

[Express-O, Volume 15 - numéro 7 - Cyberbulletin de l'Office des personnes handicapées du Québec, Novembre](#)



Un partenaire dans l'action !



Bulletin de liaison maltraitance aînés

Connexion Laurentides, Novembre 2021

Collectif pour un Québec sans pauvreté, soupe au caillou 457

Bulletin d'information des dossiers transversaux du CISSS des Laurentides, Novembre 2021

Ligue des droits et libertés, INFOLETTRE #476 - 12 novembre 2021

Ligue des droits et libertés, INFOLETTRE #477, 26 novembre 2021

Bulletin semestriel du marché du travail au Québec, région des Laurentides

Tous complices pour notre communauté, infolettre

Informations et coordonnées

Violaine Guerin, Coordonnatrice
Conseil régional de développement social des
Laurentides

Tél. : 450-848-7263
Courriel : info@crdsl.com
Site web : www.crdsl.com

N'oubliez pas d'aller aimer notre page Facebook pour être informé au quotidien sur les nouvelles en lien avec le développement social!

Pour toute information vous pouvez aller
consulter le site internet du CRDSL



CONSEIL RÉGIONAL
DE DÉVELOPPEMENT SOCIAL
DES LAURENTIDES

Si vous souhaitez diffuser de l'information dans le bulletin régional, la faire parvenir à info@crdsl.com au plus tard le 25 de chaque mois.



Un partenaire dans l'action!